

A close-up photograph of white orchid flowers with yellow centers, set against a soft, out-of-focus green background. The flowers are the primary visual element on the left side of the slide.

テクノファンダの会

8月17日早朝メール

8/22 テクノファンダの会
有料定期セミナーです。

米国株、ダウ反発し34ドル高 米景気の底堅さ意識 米中協議前で様子見も

14日の米株式市場でダウ工業株30種平均は小幅に反発し、前日比34ドル30セント（0.1%）高の2万7931ドル02セントで終えた。米経済の底堅さが意識された。出遅れ感のある資本財に買いが入り、ダウ平均を押し上げた。もっとも、米中貿易協議を15日に控え様子見ムードが強かった。

朝方発表の7月の鉱工業生産指数は前月の改定値から3.0%上昇した。3カ月連続の上昇で、上げ幅は市場予想（2.8%程度）を上回り、新型コロナ危機からの回復が続いたことを示した。

同日発表の7月の小売売上高は前月比1.2%増と市場予想（2.3%増）を下回った。もっとも、自動車を除く売上高は1.9%増と市場予想（1.2%増）を上回り、相場への影響は限られたとの見方があった。

ダウ平均はマイナス圏で推移する場面もあった。米中両政府は1月に署名した貿易交渉の「第1弾の合意」を巡り、15日に閣僚級でビデオ会議を開く予定だ。中国が米国産品の購入拡大を順守しているかを検証する。内容を見極めたいとの雰囲気は広がり、積極的な売買は手控えられた。

航空機のボーイングが2%上昇し、ダウ平均を1銘柄で22ドルあまり押し上げた。航空機・機械のレイセオン・テクノロジーズも上げた。ドラッグストアのウォルグリーンズ・ブーツ・アライアンスや医療保険のユナイテッドヘルス・グループなどディフェンシブ銘柄も上げた。

ハイテク比率が高いナスダック総合株価指数は3日ぶりに反落し、前日比23.20ポイント（0.2%）安の1万1019.30で終えた。スマートフォンのアップルやネット通販のアマゾン・ドット・コム、ネット検索のアルファベットなど主力ハイテク株に利益確定の売りが出た。



ファンダ分析

米国 週末に予定されていた米中貿易第一段階の履行確認協議が延長。
※追加経済対策も合意が見れないなか、米中協議の延長をトランプさんはどう選挙対策に利用するのかですね。

<今週のスケジュール>

17日 (月)

国内4-6月期GDP速報値

米国8月NY連銀製造業景気指数

18日 (火)

米国7月住宅着工件数

19日 (水)

国内6月機械受注

20日 (木)

IPO ニューラルポケット (マザーズ)

国内7月コンビニエンスストア売上高

米国8月フィラデルフィア連銀製造業景況感指数

21日 (金)

国内7月百貨店売上高



決算>

3135 マーケットエンタ 20年6月期本決算

20年6月期 売上高+28.7%、営業利益+45%、純利益+43.1%

21年予想 売上高+23.8~33%、営業利益11.3~37.2%、純利益23.4~54.3%

※3期連続2桁増益予想。5月にベトナムに連結子会社を設立、農機具関連に注力。

4448 Chatwork 20年12月期2Q決算

通期予想売上高+35~40%、営業利益+197~363%、純利益+343~587%

2Q進捗率売上高45~47%、営業利益63~97%、純利益54~83%

※未定の予想を発表、売上高+35~40%、純利益+343~587%の増収増益

Chatwork事業の売上が+35~40%と増加見込み、システム原価の資産計上、コストダウンで利益は大幅増加見通し。

4月の登録IDは大幅増加、5月以降も前年比36.5%増と高く推移。

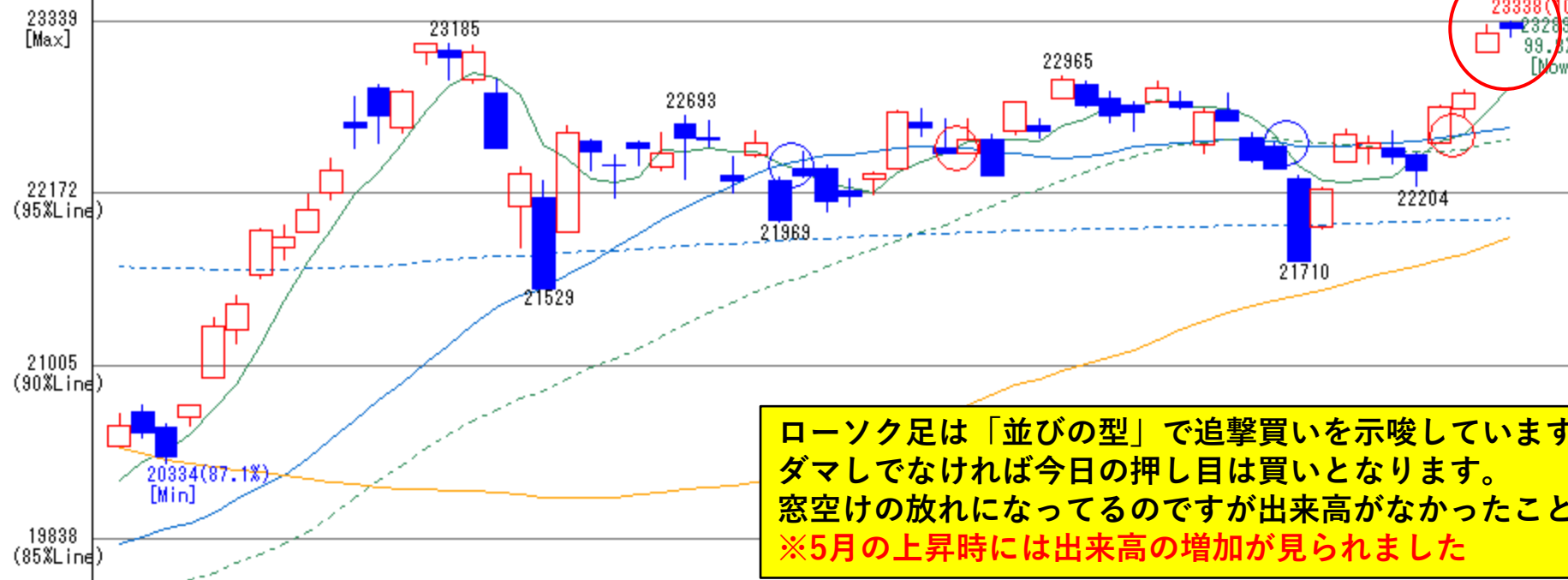
5月以降の課金ID純増数も前年比61.9%と順調。



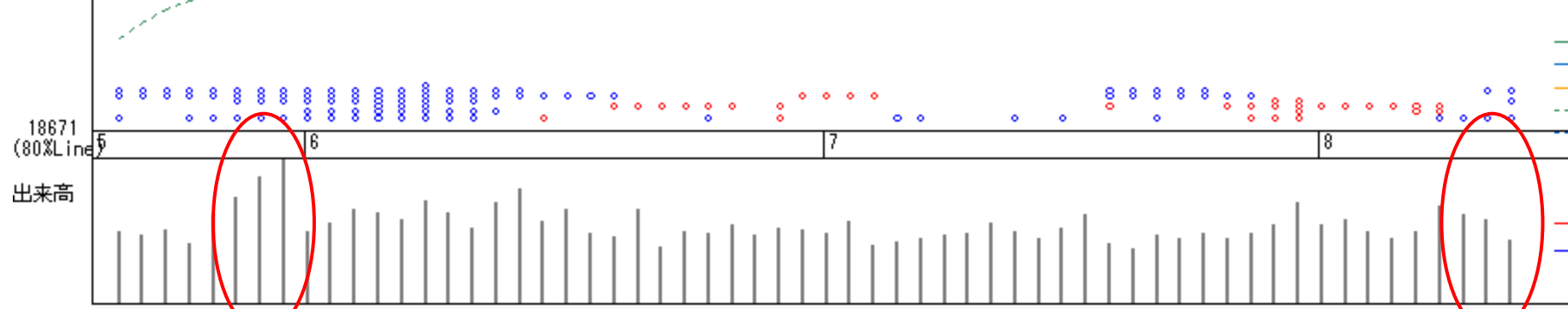
日経平均日足チャート

| | 始値 | 高値 | 安値 | 終値 | 前日比 | 出来高 |
|------|-------|-------|-------|-------|---------|---------|
| 8/ 5 | 22479 | 22554 | 22356 | 22514 | -58.81 | 1204800 |
| 8/ 6 | 22471 | 22587 | 22362 | 22418 | -96.70 | 1079780 |
| 8/ 7 | 22433 | 22436 | 22204 | 22329 | -88.21 | 1189380 |
| 8/11 | 22505 | 22760 | 22497 | 22750 | +420.30 | 1627140 |
| 8/12 | 22747 | 22874 | 22670 | 22843 | +93.72 | 1491130 |
| 8/13 | 23123 | 23316 | 23111 | 23249 | +405.65 | 1411490 |
| 8/14 | 23323 | 23338 | 23222 | 23289 | +39.75 | 1055530 |

| 20/8/14 | |
|---------|---------|
| 始値 | 23323 |
| 高値 | 23338 |
| 安値 | 23222 |
| 終値 | 23289 |
| 比出 | +39.75 |
| 出 | 1055530 |
| 5d | 22893 |
| 乖離 | +1.7% |
| 25d | 22615 |
| 乖離 | +3.0% |
| 75d | 21870 |
| 乖離 | +6.5% |
| 乖離 | 22629 |
| 乖離 | 22524 |
| 乖離 | 0 |
| 乖離 | 21022 |
| 乖離 | 22357 |
| Fast | 94.7% |
| Slow | 86.4% |
| RC20 | -4.7% |
| RC26 | +8.0% |
| RS9 | 88.2% |
| RS26 | 55.4% |
| VR9 | 239.2% |
| VR26 | 77.3% |
| Psy12 | 50.0% |
| %R9 | 3.5% |
| %R26 | 3.0% |
| MacdH | 240.21 |
| +DI13 | 31.2% |

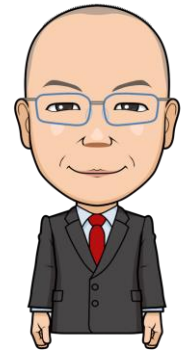


ローソク足は「並びの型」で追撃買いを示唆しています。
 ダマしでなければ今日の押し目は買いとなります。
 窓空けの放れになってるのですが出来高がなかったことが残念です。
 ※5月の上昇時には出来高の増加が見られました



○ゴールデンクロス ●デッドクロス ●各指標安値圏 ●高値圏

注意: 日足信用残は当該日の週末残を便宜的に表示



マザーズ指数日足チャート

| 日付 | 始値 | 高値 | 安値 | 終値 | 前日比 | 出来高 |
|------|------|------|------|------|--------|-----|
| 8/ 5 | 1010 | 1030 | 1010 | 1030 | +21.73 | 0 |
| 8/ 6 | 1029 | 1033 | 1017 | 1023 | -7.12 | 0 |
| 8/ 7 | 1024 | 1035 | 1021 | 1035 | +12.05 | 0 |
| 8/11 | 1035 | 1035 | 1017 | 1030 | -4.88 | 0 |
| 8/12 | 1022 | 1022 | 996 | 1008 | -21.46 | 0 |
| 8/13 | 1015 | 1032 | 1015 | 1032 | +23.25 | 0 |
| 8/14 | 1033 | 1050 | 1031 | 1049 | +17.80 | 0 |

N = 1079 p を目処に



| | |
|-------|--------|
| 乖離 | +1.8% |
| 乖離 | 1005 |
| 乖離 | +4.5% |
| 乖離 | 963 |
| 乖離 | +9.0% |
| 乖離 | 1008 |
| 乖離 | 1002 |
| 乖離 | 0 |
| 乖離 | 886 |
| 乖離 | 1005 |
| Fast | 88.9% |
| Slow | 88.2% |
| RC20 | +52.8% |
| RC26 | +37.2% |
| RS9 | 78.9% |
| RS26 | 57.9% |
| VR9 | --% |
| VR26 | --% |
| Psy12 | 58.3% |
| %R9 | 0.8% |
| %R26 | 0.7% |
| MacdH | 10.224 |
| +DI13 | 31.0% |
| -DI13 | 20.8% |
| ADX13 | 15.3% |
| 40d | 1011 |
| 乖離 | +3.8% |
| 200d | 863 |
| 乖離 | +21.6% |

**W底形成で上昇の型 目先は強気継続
1079 p を目処に見ていきましょう**

○ゴールデンクロス ○デッドクロス ●各指標安値圏 ●高値圏

注意: 日足信用残は当該日の週末残を便宜的に表示

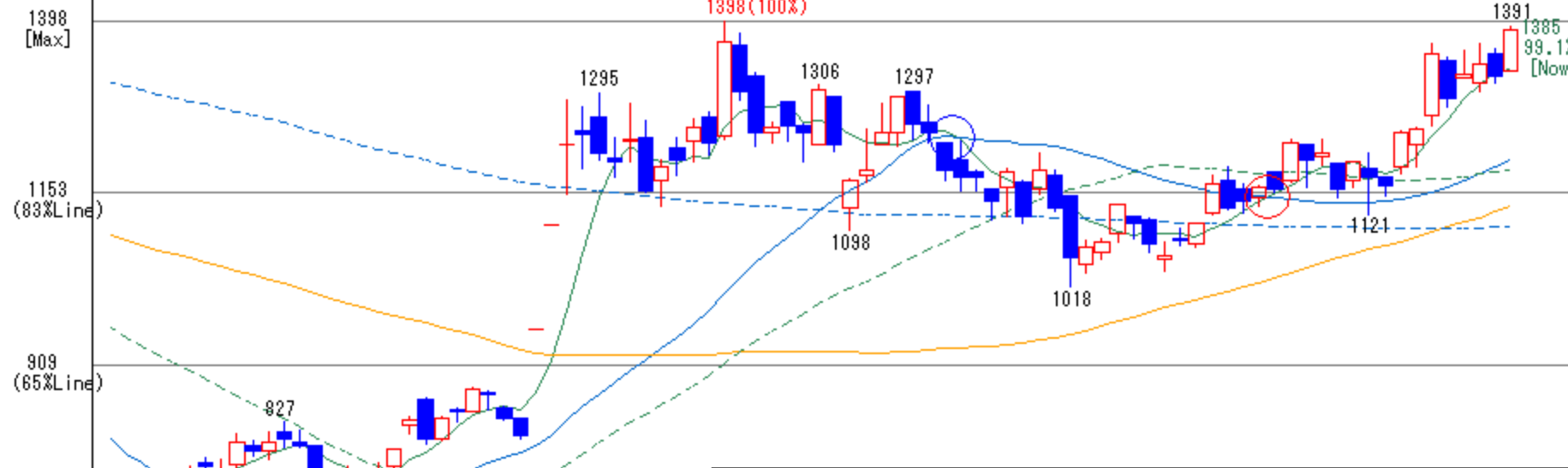


セレス(3696)日足 東証一部 通信業

| | | | | | | |
|----|-------------|-------|--------|--------|------|-------|
| | 1株利益 | 配当 | 1株資産 | PER | PBR | 利回 |
| 単 | 19/12 0.65 | 14.00 | 549.64 | 130.77 | 2.52 | 1.01% |
| 予単 | 20/12 | 14.00 | | | | 1.01% |
| 連 | 19/12 6.78 | | 551.18 | 204.28 | 2.51 | |
| 予連 | 20/12 36.16 | | | 38.30 | | |

| | | | | | | |
|------|------|------|------|------|------|-------|
| | 始値 | 高値 | 安値 | 終値 | 前日比 | 出来高 |
| 8/5 | 1222 | 1246 | 1189 | 1244 | +4 | 198.4 |
| 8/6 | 1264 | 1366 | 1246 | 1350 | +106 | 904.9 |
| 8/7 | 1342 | 1345 | 1274 | 1288 | -62 | 522.5 |
| 8/11 | 1318 | 1356 | 1318 | 1322 | +34 | 310.6 |
| 8/12 | 1310 | 1365 | 1295 | 1336 | +14 | 494.7 |
| 8/13 | 1352 | 1359 | 1306 | 1319 | -17 | 309.4 |
| 8/14 | 1326 | 1391 | 1324 | 1385 | +66 | 670.1 |

時価総額 160 億円



| | | |
|---------|-------|--------|
| 20/8/14 | 始値 | 1326 |
| | 高値 | 1391 |
| | 安値 | 1324 |
| | 終値 | 1385 |
| | 出来高 | +66.00 |
| | 5d | 670.1 |
| | 乖離 | 1330 |
| | 乖離 | +4.1% |
| | 乖離 | 1201 |
| | 乖離 | +15.3% |
| | 乖離 | 1135 |
| | 乖離 | +22.0% |
| | 乖離 | 1269 |
| | 乖離 | 1216 |
| | 乖離 | 0 |
| | 乖離 | 1054 |
| | 乖離 | 1161 |
| | Fast | 91.7% |
| | Slow | 88.3% |
| | RC20 | +84.8% |
| | RC26 | +90.8% |
| | RS9 | 76.4% |
| | RS26 | 67.0% |
| | VR9 | 279.8% |
| | VR26 | 152.7% |
| | Psy12 | 58.3% |
| | %R9 | 2.4% |
| | %R26 | 1.7% |
| | MacdH | 28.367 |
| | +DI13 | 21.4% |
| | -DI13 | 11.3% |
| | ADX13 | 35.9% |
| | 40d | 1187 |
| | 乖離 | +16.7% |

注目

3696 セレス 20年12月期2Q決算

| | 売上高 | 営業利益 | 営業利益率 | 純利益 |
|------|------|------|-------|-----|
| 1Q | 4605 | 501 | 10.8% | 302 |
| 2Q累計 | 9598 | 809 | 8.4% | 385 |
| 2Q単独 | 4993 | 308 | 6.1% | 83 |

通期予想の進捗率は売上高51.8%、純利益96.2%

※進捗率はいいのですが、2Qの単独営業利益率が1Qから大きく下がりました。純利益はオフィス一部解約、ソフトウェアの減損処理、非連結子会社の株式評価損の合計9900万円を特別損失に計上したので純利益の伸び率は小さくなりました。

月曜日から売られると思いますが特損は一時的なので3Q以降は回復すると予想します。どこまで下がるかですが、売りが出尽くし落ち着いたなら狙うのは有りかと思えます。短期狙いです。



○ゴールデンクロス ○デッドクロス ●各指標安値圏 ●高値圏